

REGIONALNA DYREKCJA LASÓW PAŃSTWOWYCH  
W TORUNIU



PROGRAM EDUKACJI LEŚNEJ SPOŁECZEŃSTWA  
W NADLEŚNICTWIE RÓŻANNA  
NA LATA 2016 -2025

Akceptuję

Zatwierdzam

Nadleśniczy  
Nadleśnictwa Różanna

**NADLEŚNICZY**  
**NADLEŚNICTWA RÓŻANNA**  
*mgr inż. Karol Pawlicki*

*Janusz Kaczmarek*  
**inż. Janusz Kaczmarek**  
Dyrektor  
Regionalnej Dyrekcji  
Lasów Państwowych w Toruniu

Nadleśnictwo Różanna, 2015 r.

**NADLEŚNICTWO RÓŻANNA**  
ul. Leśna 5, 86-010 Koronowo  
tel. (52) 3820510, fax (52) 3822077  
kom. 606 838 231  
NIP: 554-031-54-54, REG. 090550727

## Spis treści:

1. **Wprowadzenie - podstawy prawne programu oraz cele edukacji.**
2. **Działalność edukacyjna Nadleśnictwa Różanna w okresie minionym.**
3. **Ustalenia Komisji Programu edukacji leśnej społeczeństwa w Nadleśnictwie Różanna.**
4. **Charakterystyka naturalnych walorów edukacyjnych nadleśnictwa.**
5. **Obiekty edukacji leśnej nadleśnictwa.**
6. **Obiekty edukacji leśnej innych podmiotów.**
7. **Potencjalni partnerzy w edukacji leśnej społeczeństwa oraz odbiorcy edukacji leśnej.**
8. **Formy edukacji ekologicznej.**
9. **Podstawowe przedsięwzięcia z zakresu edukacji leśnej.**
10. **Wydawnictwa edukacyjne oraz inne środki dydaktyczne.**
11. **Kronika działalności edukacyjnej – programy i sprawozdania roczne**

## **1. Wprowadzenie - podstawy prawne programu oraz cele edukacji.**

Podstawą tworzenia Programu Edukacji Leśnej Społeczeństwa w Nadleśnictwie Różanna jest Zarządzenia nr 57 Dyrektora Generalnego Lasów Państwowych z dnia 9 maja 2003 roku. Określa on zakres i zadania edukacji leśnej społeczeństwa realizowane na poziomie nadleśnictwa. Inne dokumenty na podstawie, których został utworzony niniejszy program to:

- „Polityka Leśna Państwa” przyjęta w 1997 roku,
- „Kierunki rozwoju edukacji leśnej w Lasach Państwowych” – stanowiące załącznik do Zarządzenia Nr 57 Dyrektora Generalnego Lasów Państwowych z dnia 9 maja 2003 roku .
- Zarządzenie Nadleśniczego Nadleśnictwa Różanna nr 29/2009 z dnia 4 listopada 2009 w sprawie organizacji i zasad prowadzenia edukacji leśnej społeczeństwa w Nadleśnictwie Różanna

Program powstał w celu realizacji przez nadleśnictwo podstawowych celów edukacyjnych, a więc:

- zapoznanie społeczeństwa z podstawowymi zasadami działalności Państwowego Gospodarstwa Leśnego Lasy Państwowe kształtującymi prawidłowy rozwój lasów,
- upowszechnianie w społeczeństwie wiedzy o środowisku leśnym oraz o wielofunkcyjnej i zrównoważonej gospodarce leśnej,
- zintensyfikowanie oddziaływania leśników na kształtowanie świadomości ekologicznej społeczeństwa,
- zapoznanie społeczeństwa ze specyfiką pracy leśnika,
- wyjaśnienie roli leśnika jako gospodarza lasu dbającego o prawidłowy rozwój i zachowanie środowiska leśnego dla przyszłych pokoleń,
- budowanie zaufania społecznego dla działalności zawodowej leśników,
- podnoszenie świadomości społeczeństwa w zakresie racjonalnego i odpowiedzialnego korzystania z wszystkich funkcji lasu,
- wzmocnienia wewnętrznego systemu LP w zakresie gromadzenia i wymiany informacji dotyczących edukacji leśnej społeczeństwa.

## **2. Działalność edukacja Nadleśnictwie Różanna w okresie minionym.**

Pierwszy „Program Edukacji Leśnej Nadleśnictwa Różanna” powstał w 2003 r. i od tego okresu datuje się ewidencjonowanie działalności edukacyjnej, która stała się w tym momencie jednym z kluczowych aspektów działalności jednostek LP. Jednak działania z zakresu edukacji leśnej prowadzona były w nadleśnictwie wiele lat przed powstaniem oficjalnych planów edukacji. Praktycznie od dnia powstania Nadleśnictwa Różanna (jeszcze „w starych granicach” przed 1975 rokiem) leśnicy regularnie odwiedzali miejscowe przedszkola, szkoły i zakłady pracy. Niejednokrotnie byli prelegentami na spotkaniach w instytucjach Gminy Koronowo i na zebraniach wiejskich w okolicznych sołectwach. Z chwilą powstania Zalewu Koronowskiego (w latach 60 XX wieku) działalność ta znacznie rozszerzyła się na osoby wypoczywające nad brzegami zalewu, głównie dzieci i młodzież. Od szeregu lat uczestniczymy również w spotkaniach samorządu lokalnego i organizacji społecznych działających na terenie gminy Koronowo i pozostałych sąsiadujących z nami gmin. Braliśmy udział jako przedstawiciele nadleśnictwa w licznych imprezach o zasięgu lokalnym, gminnym, powiatowym i wojewódzkim.

W 1998 roku w Harcerskim Ośrodku Wypoczynkowym w Krówce Leśnej położonym na terenie lasów naszej jednostki powstała „Harcerska Akademia Przyrody”.

Od samego początku poparliśmy tą inicjatywę i nawiązaliśmy ścisłą współpracę. Zaowocowało to powstaniem na terenie Harcerskiego Ośrodka Wypoczynkowego Krówka Leśna pieszej ścieżki edukacyjnej. W chwili obecnej w bezpośrednim sąsiedztwie HOW funkcjonuje także leśna trasa spacerowa „ku bagnu” powstała głównie na potrzeby harcerzy wypoczywających w ośrodku.

Dzięki zapleczu socjalnemu ośrodka (bazie noclegowej oraz sali edukacyjnej), mogliśmy efektywnie bezpośrednio w terenie prowadzić zajęcia edukacji ekologicznej. Na tym, więc terenie prowadzona jest przez pracowników nadleśnictwa największa ilość zajęć edukacyjnych. W Krówce rozlokowane są również powierzchnie badawcze Wyższych uczelni bydgoskich oraz Uniwersytetu Mikołaja Kopernika w Toruniu.

Obecnie tradycje regularnych spotkań z dziećmi podtrzymuje działająca od ponad 10 lat Leśna Akademia Przyrody (LAP) inicjatywa wspólna pracowników Nadleśnictwa Różanna i nauczycieli ze Szkoły Podstawowej nr 2 im. Jana Pawła II w Koronowie. Przez okres 3 lat (od klasy 4 do 6) grupa zainteresowanych zagadnieniami leśnymi dzieci spotyka się co najmniej 1 raz w miesiącu z leśnikiem na zajęciach terenowych w różnych miejscach nadleśnictwa.

Także w tym okresie przedstawiciele Nadleśnictwa Różanna zaczęli uczestniczyć w budowie i obsłudze stoiska promocyjnego Regionalnej Dyrekcji Lasów Państwowych w Toruniu na targach „Eko-Las” w Tucholi. Zauważyliśmy, iż stoisko to jest odwiedzane przez szerokie rzesze zwiedzających postanowiliśmy, więc stworzyć podobne na potrzeby lokalnego społeczeństwa. Od 1998 roku nadleśnictwo rozpoczęło wystawiać stoisko promocyjne na imprezach lokalnych, gminnych i powiatowych. Cieszy się ono zawsze dużym zainteresowaniem i jest często odbierane jako najlepiej zorganizowana ekspozycja imprezy.



Pod koniec lat 90-tych powstały pierwsze foldery promujące Nadleśnictwo Różanna. Również Harcerska Akademia Przyrody wydała szereg opracowań na temat ścieżek edukacyjnych nadleśnictwa. Powstały między innymi: obszerny przewodnik po ścieżce rowerowej, plany lekcji, kalendarze. W roku 2000 powstała pod kierunkiem dr Sławomira Kaczmarka z Akademii Bydgoskiej praca dyplomowa pt. „Leśne ścieżki ekologiczno-przyrodnicze Nadleśnictwa Różanna”.

Poza edukacją leśną - prowadzoną na ścieżkach i stoisku promocyjnym nadleśnictwo bierze czynny udział w różnego rodzaju formach szkolnych zajęć edukacyjnych takich jak: konkursy i turnieje wiedzy. Organizowane są też w szkołach i na obozach harcerskich „spotkania z leśnikiem”. Kontynuujemy też nawiązaliśmy też stałą współpracę z harcerzami Hufca ZHP Koronowo.

W latach wcześniejszych edukacja leśna opierała się głównie na pogadankach przeprowadzanych przez leśniczych i strażników leśnych. Obecnie edukacja leśna prowadzona jest w nadleśnictwie w oparciu o pracowników służby leśnej tj. specjalistów SL, inżyniera nadzoru, leśniczych i podleśniczych.

W roku 2004 zaczął funkcjonować pierwszy w Nadleśnictwie Różanna program edukacji leśnej społeczeństwa. Od tego czasu działalność edukacyjną prowadzono zgodnie z jego założeniami i wymogami.

W latach 2004 – 2015 czyli od początku funkcjonowania planów edukacji leśnej z różnych form edukacji w Nadleśnictwie Różanna skorzystało około 18 000 osób. W tym:

- lekcje terenowe i wycieczki z przewodnikiem – ok. 6 000 osób,
- spotkania z leśnikiem w szkołach, przedszkolach – ok. 3 000 osób,
- spotkania edukacyjne poza szkołą – ok. 500 osób,
- konkursy leśne – 2 500 osób,
- akcje i imprezy okolicznościowe – 5 500 osób,
- wystawy – 500 osób.

W rozbiciu na grupy wiekowe ilości te przedstawiają się następująco:

- dzieci przedszkolne – ok. 1 800,
- szkoły podstawowe – ok. 9 100,
- gimnazja – ok. 2 700,
- szkoły średnie – ok. 1 000,
- dorośli – ok. 3 400.

W analogicznym okresie nasze stoiska promocyjne odwiedziło około 25 000 osób.

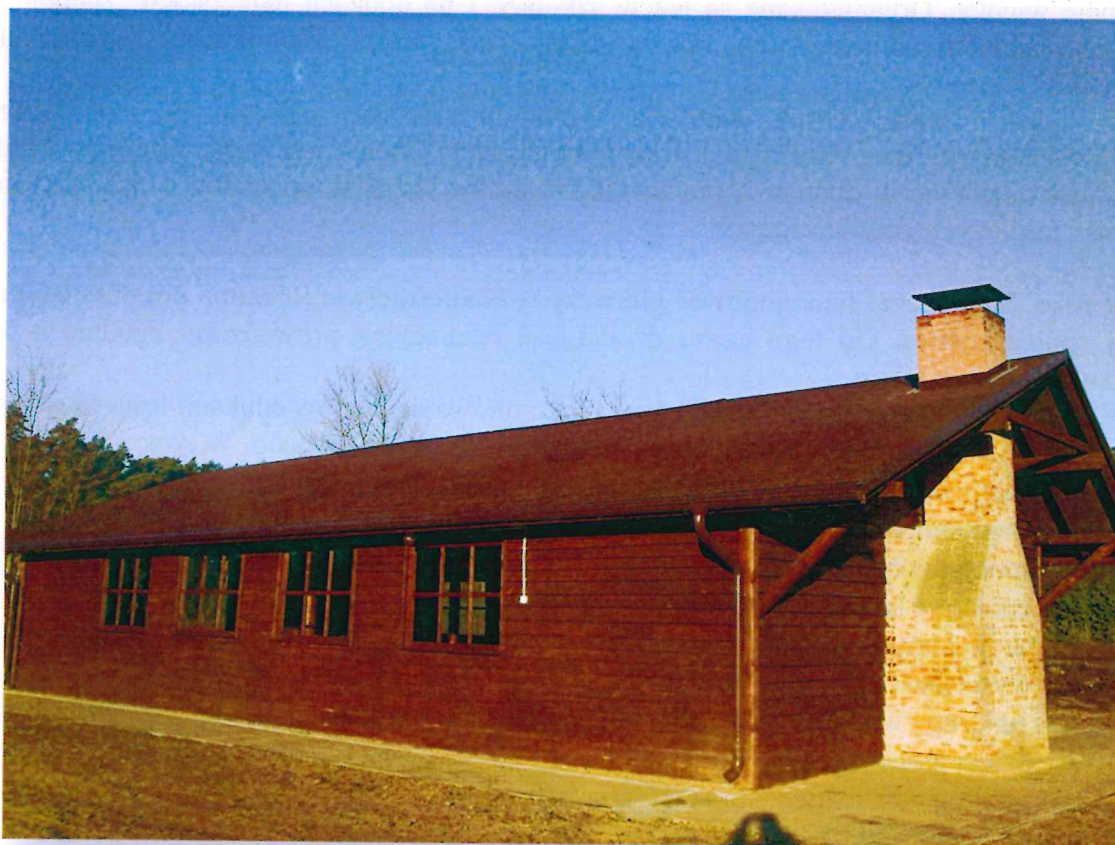
W okresie funkcjonowania Programu Edukacji Leśnej na lata 2006-2015, szczególnie w przeciągu ostatnich 5 lat nastąpił znaczny rozwój i intensyfikacja działań edukacyjnych w nadleśnictwie.

Powstało wiele nowych obiektów służących edukacji, a istniejące zostały rozbudowane i zmodernizowane.

W latach 2010/11 poddany został całkowitej rozbudowie krąg ogniskowych przy siedzibie nadleśnictwa. Powstało zadaszenie, nawierzchnia z kostki, palenisko wymurowane z kamieni polnych, zainstalowano stoły i ławy, zagospodarowano zieleń wokół obiektu.

W październiku 2013 roku oddano do użytku nową siedzibę nadleśnictwa. W ramach gruntownej modernizacji powstała świetlica wyposażona w sprzęt multimedialny mogąca pełnić funkcję sali edukacyjnej.

Obiektem najczęściej wykorzystywanym podczas zajęć edukacyjnych jest wiata „koliba leśna” na szkółce leśnej Wilcze Gardło. W roku 2014 została ona gruntownie zmodernizowana, a teren wokół niej zagospodarowany typowo na potrzeby edukacji. Konstrukcja wiaty została wzmocniona, zainstalowano drzwi, które pozwolą na prowadzenie zajęć edukacyjnych w niesprzyjających warunkach pogodowych. Przy kolibie powstał krąg ogniskowy i mini teren rekreacyjny. Rozpoczęto też pierwsze nasadzenia drzew i krzewów, które w przyszłości mają stanowić park dendrologiczny.



### **3. Ustalenia Komisji Programu edukacji leśnej społeczeństwa w Nadleśnictwie Różanna.**

W bieżącym programie przyjmuje się pierwotne założenia komisji ze spotkania przeprowadzonego dnia 10 września 2015 r.

W skład komisji weszli:

- |                              |                                     |
|------------------------------|-------------------------------------|
| • Jolanta Domek              | Szkoła Podstawowa Nr 2 w Koronowie, |
| • Aleksandra Kaczmarek-Flies | Szkoła Podstawowa Nr 2 w Koronowie, |
| • Włodzimierz Domek          | Hufiec ZHP Koronowo,                |
| • Józef Szews                | Klub Jeździecki „DERESZ” Nowy Dwór, |
| • Tadeusz Chrzanowski        | Regionalna Dyrekcja LP w Toruniu,   |
| • Janusz Flies               | Nadleśnictwo Różanna.               |

Na spotkaniu przyjęto następujące założenia do tworzenia programu:

#### **A. Podstawowe cele edukacji leśnej – określono w pkt. 1 programu**

#### **B. Specyficzne walory terenu Nadleśnictwa Różanna (służące edukacji leśnej)**

Atrakcyjne położenie pomiędzy dwoma rozległymi kompleksami leśnymi: Borami Tucholskich na północy i Puszczą Bydgoską na południu, wzdłuż brzegów sztucznego zbiornika zwanego Zalewem Koronowskim jest najważniejszym czynnikiem w oparciu, o który prowadzona jest edukacja leśna w Nadleśnictwie Różanna.

Inne cechy podnoszące walory edukacyjno-turystyczne terenu to:

- duża liczba malowniczych jezior polodowcowych (np. Rynna Jezior Byszewskich) oraz drobnych cieków wodnych o wysokiej czystości,
- zwarte, rozległe obszary borów sosnowych (w większości starodrzewy),
- lasy Uroczyska Byszewo – „małe Bieszczady”,
- urokliwe dąbrowy terenu „Dębiej Góry”
- szlaki turystyczne – rowerowe, piesze i kajakowe,
- zespoły ośrodków wypoczynkowych (Pieczyska, Krówka, Sokole Kuźnica...)
- różnorodność gatunków fauny, flory i grzybów,
- własne obiekty turystyczno-edukacyjne: zadaszony krąg ogniskowy, koliba na terenie szkółki leśnej, koliba – Obręb Różanna itp.
- leśne ścieżki dydaktyczne, trasy spacerowe, szereg ciekawych miejsc będących doskonałymi powierzchniami dydaktycznymi,
- leśne szlaki do jazdy konnej
- powierzchnie i programy badawcze uczelni: Uniwersytetu Kazimierza Wielkiego w Bydgoszczy, Uniwersytetu Technologiczno-Przyrodniczego w Bydgoszczy oraz Uniwersytetu Mikołaja Kopernika w Toruniu,
- położenie nadleśnictwa w sąsiedztwie miejscowości i miejsc o bogatej przeszłości (zabytki, miejsca bitew, itp.),
- lokalizacja na terenach leśnych nadleśnictwa miejsc pamięci narodowej i innych obiektów związanych z tradycją i historią lokalną.

#### **C. Potencjalni partnerzy nadleśnictwa w edukacji leśnej społeczeństwa to:**

- Szkoła podstawowa nr 2 im. Jana Pawła II w Koronowie – Leśna Akademia Przyrody
- Komenda Hufca ZHP Koronowo
- Klub Jeździecki „DERESZ” Nowy Dwór
- Biblioteka Pedagogiczna w Koronowie
- Klub Żeglarski „WIND” w Koronowie
- Zespół Szkół Zawodowych w Koronowie im. gen. Stanisława Maczka
- Zakład Karny w Koronowie
- Grupa Ratownictwa Medycznego „AUXILIUM-MED” w Koronowie
- Komenda Miejska Policji w Bydgoszczy
- Harcerskie Ośrodki Wypoczynkowe: Krówka Leśna i Pólko,
- Miejscowe przedszkola, szkoły podstawowe, gimnazja i szkoły średnie oraz szkoły gminy Dobrcz, Osielsko i miasta Bydgoszcz
- Jednostki OSP z terenu gminy Koronowo i Dobrcz,
- Samorzady Gmin Koronowo, Dobrcz,
- Miejski Ośrodek Pomocy Społecznej w Koronowie,
- Ośrodek Wypoczynkowy „ARKADIA” Sokole Kuźnica”
- Koło Łowieckie Sokół w Koronowie,
- Klub Sportowy „VIKTORIA” Koronowo

**D.** Edukacja leśna prowadzona przez nadleśnictwo ukierunkowana jest przede wszystkim na następujące **grupy odbiorców**:

- dzieci i młodzież miejscowych przedszkoli i szkół,
- dzieci i młodzież wypoczywająca na terenie nadleśnictwa w okresie wakacyjnym ze szczególnym uwzględnieniem:
  - Klubu Jeździeckiego „Deresz” – obozy jeździeckie,
  - Harcerskiego Ośrodka Wypoczynkowego Krówka Leśna,
  - Harcerskiego Ośrodka Wypoczynkowego Pólko
  - Obozów harcerskich,
- dzieci i młodzież spoza terenu gminy (zgodnie z indywidualnymi zgłoszeniami poszczególnych szkół),
- studenci uczelni bydgoskich i toruńskich, (wymienionych wyżej)
- nauczyciele miejscowych szkół (warsztaty),
- pozostali dorośli – miejscowe społeczeństwo, członkowie organizacji społecznych i stowarzyszeń działających na terenie miasta i gminy, turyści

**E.** **Środkami pomocniczymi** w oparciu, o które należy prowadzić edukację leśną winny być:

- wydawnictwa ogólne o charakterze informacyjno-edukacyjnym,
- wydawnictwa leśne (CILP, ORW LP Bedoń, itp.) w tym własne N-ctwa Różanna ,
- wydawnictwa turystyczne Gminy Koronowo.

Należy dążyć aby w miejscowych wydawnictwach promocyjno-turystycznych nadal publikowano treści związane z lasem oraz edukacją leśną.

#### **F. Finansowanie edukacji leśnej.**

Zadania związane z prowadzeniem edukacji leśnej społeczeństwa w Nadleśnictwie Różanna będą finansowane ze środków własnych. Szkolenia (warsztaty) dla nauczycieli będą współfinansowane przez Miejsko-Gminny Wydział Oświaty. Szkolenia dla członków organizacji i stowarzyszeń będą organizowane z udziałem funduszy jednostek szkolonych. Ewentualną realizację dużych projektów edukacyjnych należy prowadzić po uprzednim pozyskaniu dofinansowania ze Starostwa Powiatowego, Urzędu Gminy oraz z Narodowego i Wojewódzkiego Funduszu Ochrony Środowiska i Gospodarki Wodnej





#### **G. Osoby realizujące zadania z zakresu edukacji leśnej.**

Większość zadań związanych z edukacją leśną społeczeństwa realizuje pracownik starszy specjalista Służby Leśnej Nadleśnictwa Różanna Janusz Flies.

Dodatkowo edukacją zajmują się także inni pracownicy Służby Leśnej – inżynier nadzoru, leśniczowie, specjaliści Działu Gospodarki Leśnej, podleśniczowie, Straż Leśna.

Nauczyciele SP2 w Koronowie – Leśna Akademia Przyrody.

W celu rozszerzenia zakresu działań edukacyjnych należy uzyskać pomoc osobową kadry instruktorskiej Harcerskich Ośrodków Wypoczynkowych oraz rozszerzyć pomoc nauczycieli miejscowych szkół.



#### **H. Analizy działalności edukacyjnej - sprawozdawczość**

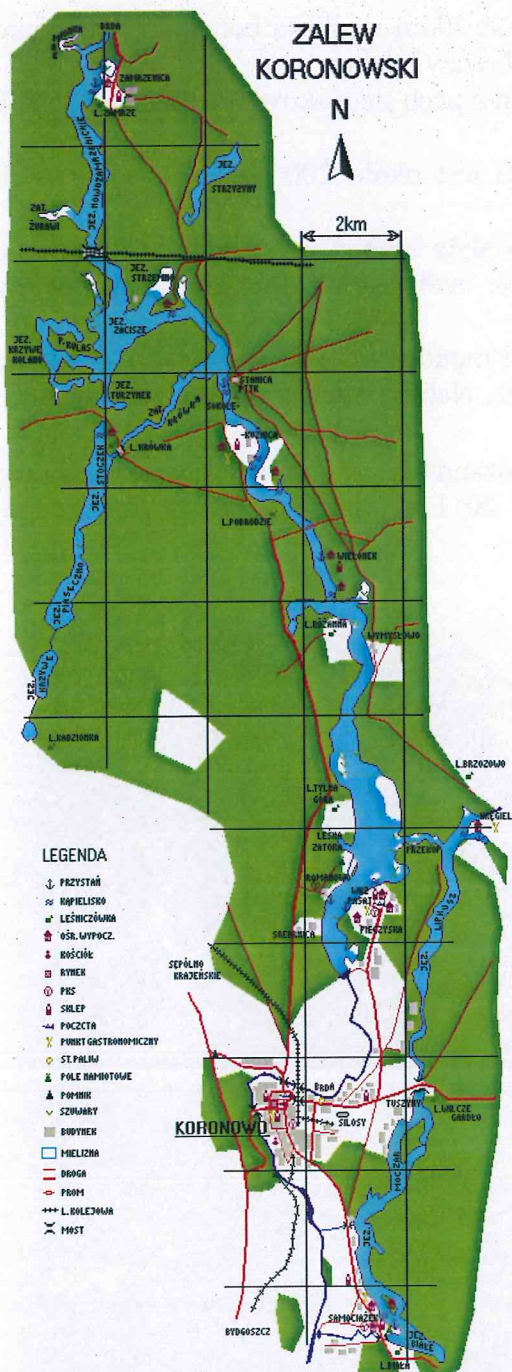
W celu bieżącej analizy, jak również doskonalenia bieżącej i przyszłej oferty edukacyjnej należy prowadzić sprawozdawczość w sposób określony w Zarządzeniu Dyrektora Generalnego LP nr 57/2003 z 9 maja 2003 r.

#### 4. Charakterystyka naturalnych walorów edukacyjnych nadleśnictwa.

Nadleśnictwo Różanna podległe jest administracyjnie Regionalnej Dyrekcji lasów Państwowych w Toruniu. Obejmuje obszar około 11 tys. ha. W obecnych granicach zostało utworzone w 1975 roku. W jego skład wchodzi 9 leśnictw. W skład leśnictwa Wilcze Gardło wchodzi szkółka leśna, której teren i obiekty są często wykorzystywane do prowadzenia zajęć edukacyjnych. Nadleśnictwo położone jest w dorzeczu Wisły i Brdy na południowym skraju Borów Tucholskich. Od południa graniczymy z kompleksem leśnym Puszczy Bydgoskiej.



W latach 1956-62 utworzono wielki sztuczny zbiornik poprzez spiętrzenie wód Brdy. Otrzymał on nazwę Zalew Koronowski i jest obecnie główną atrakcją turystyczną naszego terenu. Już w 1928 roku pojawiły się pierwsze koncepcje budowy tamy i siłowni w dolinie Brdy, aby ją spiętrzyć, a siłę rzeki wykorzystać do celów energetycznych. Plany zostały opracowane przez prof. Karola Pomianowskiego z Politechniki Warszawskiej i mgr inż. Alfonsa Hoffmana. Zakładały one spiętrzenie Brdy w łańcuchu ośmiu kaskad: Myłof, Uboga, Kiełpin, Jezioro Szpitalne, Koronowo, Tryszczyn, Smukała i Opławiec. W latach 30-tych przeprowadzono badania geologiczne obszaru przyszłego zbiornika, jednak z braku środków finansowych nie doszło do realizacji planów Karola Pomianowskiego. Dopiero na przełomie lat 50 i 60-tych dwudziestego wieku (1956-62) w oparciu o zmiany wprowadzone przez Warszawskie Przedsiębiorstwo Projektów Energetycznych „Energoprojekt” wybudowano zaporę i hydroelektrownię, a w 1960 roku wypełniono wodą koryto w Koronowie i Tryszczynie. Uroczystego otwarcia dokonano 4 marca 1961 roku.



Zbiornik ma kształt nieregularny o długości 36 km. Maksymalna głębokość 20-21,2 m występuje w tzw. basenie głównym poniżej osady Wymysłowo. Długość linii brzegowej sięga 102 km. Akwen leży w obrębie Obszaru Chronionego Krajobrazu Zbiornika Koronowskiego i jest częścią strefy ochronnej Tucholskiego Parku Krajobrazowego oraz graniczy z Obszarem chronionego Krajobrazu Rynny Jezior Byszewskich.

Stworzenie Zalewu Koronowskiego na terenie Nadleśnictwa Różanna zmieniło znacznie jego biocenozę leśną. Zwiększona wilgotność powietrza wpłynęła na faunę i florę tworząc własny specyficzny mikroklimat. Rzadkie niegdyś w tej okolicy ptactwo wodne stało się elementem dominującym, zaczęły występować tu masowo dzikie kaczki, kurki wodne, perkozy. Liczna jest populacja łabędzia niemego. Można spotkać tu też: żurawie, czaple siwe, kormorany, błotniaki, sokoły a nawet orły bieliki. Obecnie okolice zalewu stanowią wspaniały raj dla turystów oraz wędkarzy. Nie jest to jedna żadna nowość gdyż ten odcinek Brdy słynny był ze swoich walorów turystycznych już w okresie międzywojennym. Świadczą o tym organizowane od 1928 r. międzynarodowe splywy kajakowe na Brdzie im. Marii Okołów-Podhorskiej. Od 1965 roku organizowane są tu międzynarodowe, zimowe splywy kajakowe, które obecnie cieszą się coraz większą popularnością. Znajdują się tutaj wspaniałe warunki do uprawiania żeglarstwa, a także liczne trasy rowerowe i piesze. Miłośnicy wędkowania mogą liczyć na złowienie wspaniałych okazów ryb. Można tu znaleźć warunki do uprawiania każdego rodzaju wędkarstwa: począwszy od łowienia na sztuczną muszkę poprzez spinning aż do klasycznej przepływanek i wędkarstwa podlodowego. Najliczniejszą populację stanowią w zalewie leszcze i płocie. Można też liczyć na okonie, szczupaki,

węgorze a także sumy, brzany i sandacze. Nierzadko można spotkać też karasia, lina i karpia. Na pytanie czy budowa zbiornika była słuszną trudno do dziś jednoznacznie odpowiedzieć. Na pewno tak, jeżeli weźmiemy pod uwagę strategię rozwoju Gminy Koronowo. Należy jednak nadmienić, że Nadleśnictwo Różanna należało kiedyś do największych w Polsce, w wyniku budowy zapory straciło aż 1100 ha powierzchni leśnej. Tyle, bowiem przykryła tafla zalewu. Pod wodą zniknęło też 31 zabudowań gospodarskich a 3 leśnictwa i 4 osady pracownicze należało przenieść w inne miejsce. Na początku XXI wieku wprowadzono na części zalewu zakaz używania silników spalinowych poprzez utworzenie stref ciszy.

Obok Zalewu Koronowskiego na terenie Nadleśnictwa Różanna znajduje się wiele jezior polodowcowych, rynnowych o stromych brzegach. Największe tworzą łańcuch Jezior Byszewskich o długości około 30 kilometrów.

Drzewostany Nadleśnictwa Różanna to przede wszystkim siedliska borowe z gatunkiem głównym sosna z niewielkimi domieszkami, głównie brzozy i dębu:

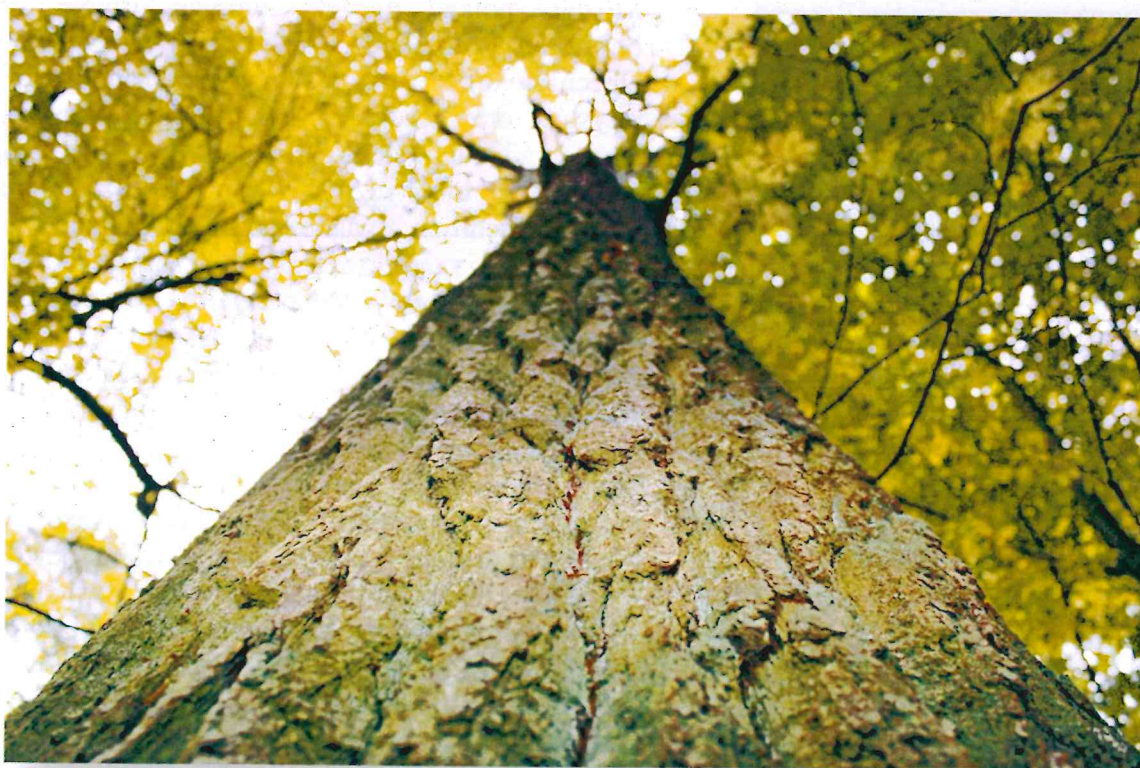
Sosna zwyczajna. Występuje prawie we wszystkich typach siedliskowych. Przeciętny wiek drzewostanu z dominującą sosną wynosi około 60 lat.

Ocenia się, że na terenie Nadleśnictwa Różanna jest około 200 ha lasów zbliżonych charakterem do stanu naturalnego.

Najciekawszy florystycznie fragment grądu, porośnięty zachowanym, blisko 200 letnim, starodrzewem dębu szypułkowego został na wniosek nadleśnictwa Różanna został objęty ochroną rezerwatową.

Na skutek prowadzonej w XIX wieku gospodarki monokulturowej nie zachowało się na terenie nadleśnictwa wiele osobliwości przyrodniczych. Należy jednak wymienić następujące „perełki przyrodnicze”:

- Powstały w 2002 roku rezerwat przyrody „Różanna Dęby”, który obecnie nosi imię Jana Rychlickiego – zmarłego w grudniu 2011 r. długoletniego nadleśniczego, mieszkającego za życia w jego pobliżu.



- Obszary chronionego krajobrazu:
  - Obszar Chronionego Krajobrazu Zalewu Koronowskiego – pow. 8 116 ha.
  - Obszar Chronionego Krajobrazu Rynny Jezior Byszewskich – pow. 313ha.
  - Obszar Chronionego Krajobrazu Doliny Rzeki Sępolenki – pow. 110 ha.

- Pomniki przyrody – 22 sztuki. W tym:
  - Drzewostany „pomnikowe” – 2 szt.
  - Skupiska drzew – 10 szt.
  - Pojedyncze drzewa – 5 szt.
  - Głazy narzutowe – 5 szt.
- Użytki ekologiczne – 15 bagien i bagien zadrzewionych o łącznej pow. 44,45 ha.
- Pozostałe ciekawostki przyrodnicze naszego terenu to stanowiska gatunków chronionych grzybów i porostów (5 szt.), roślin wraz z mchami i paprotnikami (32 szt.) oraz zwierząt (114 szt.)

Wielkim bogactwem lasów Różanny są płody runa: borówka czernica, borówka brusznica, jeżyny, maliny, poziomki, żurawiny, grzyby.

Spośród zwierzyny występującej na terenie nadleśnictwa występują typowe gatunki dla Niżu Polskiego: jelenie, sarny, dziki, lisy, borsuki, zające, kuny. Nielicznie możemy spotkać gatunki introdukowane: daniela, lokalnie jako ciekawostkę muflona. W biotopach wodnych występuje wydra a ostatnio obserwuje się tu dużą aktywność bobrów. W lasach można spotkać wiele gatunków ptaków śpiewających, liczne dzięcioły oraz łabędzia, żurawia, czaple, bociana czarnego, słonkę, kruką, rybołowa, kanię, myszołowa. Można zaobserwować też orły bieliki i kormorany.

Rozległe obszary leśne, malownicze krajobrazy i obecność licznych wód stanowią o dużej atrakcyjności turystycznej Nadleśnictwa Różanna. Na terenie nadleśnictwa znajdują się kompleksy ośrodków wypoczynkowych: w Krówce, Sokole-Kuźnicy, Pieczyskach, Samociążku, Romanowie, Srebrnicy i Bożenkowie.

Lasy przecinają wytyczone szlaki turystyczne. Wędrując nimi swój kontakt z piękną przyrodą można wzbogacić zwiedzając zabytki Koronowa.

Z uwagi na wielkie bogactwo fauny i flory, a także na doskonałe warunki do uprawiania turystyki teren Nadleśnictwa Różanna jawi się jako doskonała baza do prowadzenia zajęć z zakresu edukacji przyrodniczo-leśnej dla dzieci i młodzieży.

## 5. Obiekty edukacji leśnej nadleśnictwa.

### 1. Ścieżki dydaktyczne i trasy spacerowe.

#### A. Ścieżka dydaktyczna „Krówka HOW”

- **Tematyka** – praca leśnika, wpływ człowieka na las i środowisko, ochrona lasu przed zagrożeniami, główne gatunki drzew i krzewów leśnych, budowa lasu, „dary lasu” – owoce i grzyby, rola lasu w środowisku, mieszkańcy lasu, pożyteczna rola ptaków i owadów leśnych, ciekawostki z życia lasu.
- **Krótką charakterystyką** – przeznaczona raczej dla dzieci młodszych – przedszkole szkoła podstawowa. Szereg barwnych tablic zlokalizowanych malowniczo na skarpie nad brzegiem Zalewu Koronowskiego, na terenie OHW Krówka Leśna. Możliwość zwiedzania dla niepełnosprawnych.
- **Rok powstania** – 1998.
- **Ilość przystanków** – 16.
- **Długość ścieżki** – 0,3 km.
- **Orientacyjny czas zwiedzania** – 1 godzina

- **Potencjalni odbiorcy** – uczestnicy zajęć Harcerskiej Akademii Przyrody, dzieci wypoczywające w HOW Krówka na biwakach, koloniach i obozach, dzieci szkół i przedszkoli Gminy Koronowo.
- **Dostępność** – od miesiąca kwietnia do października.

#### B. Trasa spacerowa „do bagna”

- **Tematyka** – praca leśnika, wpływ człowieka na las i środowisko, ochrona lasu przed zagrożeniami, główne gatunki drzew i krzewów leśnych, budowa lasu, „dary lasu” – owoce i grzyby, rola lasu w środowisku, mieszkańcy lasu, pożyteczna rola ptaków i owadów leśnych, ciekawostki z życia lasu. Inne w zależności od zapotrzebowania grupy zwiedzających.
- **Krótką charakterystyka** – przeznaczona dla wszystkich grup wiekowych. Podczas wyprawy do lasu realizuje się program zajęć w zależności od zapotrzebowania zwiedzających. Dojście do bagna leśnego drogami i liniami oddziałowymi. Na trasie: droga pożarowa, drzewostan nasienny, karmisko, drzewa uszkodzone i powalone przez bobry. Powrót malowniczą ścieżką brzegiem Zalewu Koronowskiego.
- **Długość trasy** – 2 km.
- **Orientacyjny czas zwiedzania** – 1 - 2 godziny
- **Potencjalni odbiorcy** – dzieci wypoczywające w HOW Krówka na biwakach, koloniach i obozach, dzieci szkół i przedszkoli Gminy Koronowo.
- **Dostępność** – cały rok.

#### C. Trasa spacerowa „Różanna”

- **Tematyka** – praca leśnika, wpływ człowieka na las i środowisko, ochrona lasu przed zagrożeniami, główne gatunki drzew i krzewów leśnych, budowa lasu, „dary lasu” – owoce i grzyby, rola lasu w środowisku, mieszkańcy lasu, pożyteczna rola ptaków i owadów leśnych, ciekawostki z życia lasu. Inne w zależności od zapotrzebowania grupy zwiedzających.
- **Krótką charakterystyka** – przeznaczona dla wszystkich grup wiekowych. Podczas wyprawy do lasu realizuje się program zajęć w zależności od zapotrzebowania zwiedzających. Przejście przez lasy sąsiadujące z siedzibą nadleśnictwa drogami leśnymi, liniami oddziałowymi i ścieżkami, wejście wgłąb lasu. Na trasie: drzewostany różnowiekowe, d-stany porolne, uprawy, grodzienia leśne, Srebrnica – miejsce pamięci narodowej.
- **Długość trasy** – 2,6 km.
- **Orientacyjny czas zwiedzania** – 1 – 2 godziny.
- **Potencjalni odbiorcy** – grupy odbywające zajęcia edukacyjne w kręgu ogniskowym przy siedzibie nadleśnictwa.
- **Dostępność** – cały rok.

#### D. Trasa spacerowa „do paśnika”

- **Tematyka** – praca leśnika, wpływ człowieka na las i środowisko, ochrona lasu przed zagrożeniami, główne gatunki drzew i krzewów leśnych, budowa lasu, „dary lasu” – owoce i grzyby, rola lasu w środowisku, mieszkańcy lasu, pożyteczna rola ptaków i owadów leśnych, ciekawostki z życia lasu. Inne w zależności od zapotrzebowania grupy zwiedzających.
- **Krótką charakterystyka** – przeznaczona dla wszystkich grup wiekowych. Podczas wyprawy do lasu realizuje się program zajęć w zależności od zapotrzebowania zwiedzających. Przejście przez lasy sąsiadujące z kolibą drogami leśnymi, liniami oddziałowymi i ścieżkami, wejście w głąb lasu. Na trasie: drzewostany różnowiekowe, budki dla nietoperzy, zarastający staw-bagno (sukcesja leśna), stawy śródleśne (użytki ekologiczne), urządzenia łowieckie: paśnik, lizawki, drzewostany żywicowane.
- **Długość trasy** – wariant 1: 0,8 km; wariant 2: 1,8 km.
- **Orientacyjny czas zwiedzania** – 1 godzina; 2 – 3 godziny (zależnie od wariantu)
- **Potencjalni odbiorcy** – grupy odbywające zajęcia edukacyjne w kolibie na terenie Leśnictwa Różanna.
- **Dostępność** – cały rok.

#### E. Trasa spacerowa „do promu”

- **Tematyka** – praca leśnika, wpływ człowieka na las i środowisko, ochrona lasu przed zagrożeniami, główne gatunki drzew i krzewów leśnych, budowa lasu, „dary lasu” – owoce i grzyby, rola lasu w środowisku, mieszkańcy lasu, pożyteczna rola ptaków i owadów leśnych, ciekawostki z życia lasu. Inne w zależności od zapotrzebowania grupy zwiedzających.
- **Krótką charakterystyka** – przeznaczona dla wszystkich grup wiekowych. Podczas wyprawy do lasu realizuje się program zajęć w zależności od zapotrzebowania zwiedzających. Przejście przez lasy sąsiadujące OHZ Pobrdzie drogami leśnymi, liniami oddziałowymi i ścieżkami, wejście w głąb lasu. Na trasie: drzewostany różnowiekowe, uprawa leśna, skupiska porostów, oznakowany szlak turystyczny, miejsce widokowe, zagroda jelenia, drzewa uszkodzone i powalone przez bobry, przeprawa promowa przez Zalew Koronowski.
- **Długość ścieżki** – 2,7 km w jedną stronę. (jeżeli grupa nie ma podwozu 5,4 km).
- **Orientacyjny czas zwiedzania** – 1,5 godziny (lub 2-3 godzin)
- **Potencjalni odbiorcy** – grupy odbywające zajęcia edukacyjne w okolicy OHZ Pobrdzie, grupy przebywające w ośrodkach wypoczynkowych „Arkadia” i „Sokole”, grupy odbywające zajęcia edukacyjne w kolibie na terenie Leśnictwa Różanna (dla tych grup dojazd własnym środkiem transportu)
- **Dostępność** – cały rok.

#### F. Trasa spacerowa „ku wyspie”

- **Tematyka** – praca leśnika, wpływ człowieka na las i środowisko, ochrona lasu przed zagrożeniami, główne gatunki drzew i krzewów leśnych, budowa lasu, „dary lasu” – owoce i grzyby, rola lasu w środowisku, mieszkańcy lasu, pożyteczna rola ptaków i owadów leśnych, ciekawostki z życia lasu. Inne w zależności od zapotrzebowania grupy zwiedzających.
- **Krótką charakterystyka** – przeznaczona dla wszystkich grup wiekowych. Podczas wyprawy do lasu realizuje się program zajęć w zależności od zapotrzebowania zwiedzających. Przejście przez lasy sąsiadujące ze szkółką leśną drogami leśnymi,

liniami oddziałowymi i szlakiem turystycznym, wejście w głąb lasu. Na trasie: drzewostany różnowiekowe, uprawa leśna grodzona, oznakowany szlak turystyczny, miejsce widokowe, mrowiska, drzewa uszkodzone i powalone przez bobry, sosny - pomniki przyrody, wyspa na zalewie i grobla na wyspę, punkt czerpania wody do celów przeciwpożarowych, szkółka leśna.

- **Długość ścieżki** – wariant z parkingu: 1,6 km (wariant dłuższy ze szkółki: 2,5 km).
- **Orientacyjny czas zwiedzania** – 1 - 2 godziny.
- **Potencjalni odbiorcy** – grupy odbywające zajęcia w kolibie edukacyjnej w szkółce Wilcze Gardło
- **Dostępność** – cały rok.

## 2. Obiekty infrastruktury edukacyjnej.

### A. Kącik edukacyjny przy siedzibie nadleśnictwa – krąg ogniskowy.

- **Tematyka** – praca leśnika, wpływ człowieka na las i środowisko, ochrona lasu przed zagrożeniami, główne gatunki drzew i krzewów leśnych, budowa lasu, „dary lasu” – owoce i grzyby, rola lasu w środowisku, mieszkańcy lasu, pożyteczna rola ptaków i owadów leśnych, ciekawostki z życia lasu. Inne w zależności od zapotrzebowania grupy zwiedzających.
- **Krótką charakterystyką** – kamienny krąg ogniskowy, teren wybrukowany, otoczony zadaszeniem z ławami i stołami dla około 60 osób. Nad kręgiem możliwość zainstalowania grilla. Spotkania przy ognisku. Miejsce odpoczynku i podsumowania zajęć po wyprawie do lasu. Zestawy tablic edukacyjnych oraz zieleni wokół obiektu sukcesywnie uzupełniane.
- **Rok powstania** – 2006.
- **Potencjalni odbiorcy** – dzieci i młodzież szkół koronowskich, uczestnicy wycieczek szkolnych do lasu.
- **Dostępność** – cały rok.





## B. Wiata edukacyjna „Koliba na szkółce” .

- **Tematyka** – praca leśnika, wpływ człowieka na las i środowisko, ochrona lasu przed zagrożeniami, główne gatunki drzew i krzewów leśnych, budowa lasu, „dary lasu” – owoce i grzyby, rola lasu w środowisku, mieszkańcy lasu, pożyteczna rola ptaków i owadów leśnych, ciekawostki z życia lasu, szkółka leśna, praca szkółkarza, od nasionka do sadzonki – od sadzonki do wielkiego drzewa.
- **Krótką charakterystyka** – przeznaczona dla wszystkich grup wiekowych. Przestronna wiata leśna zaopatrzona w kominek, miejsca do siedzenia, energię elektryczną, toaletę. Przy wiacie krąg ogniskowy (możliwość instalacji grilla nad ogniskiem). Możliwość pobytu dla niepełnosprawnych. Wiatę stosuje się często jako miejsce spotkań grupy z leśnikiem przed wyprawą lub punkt, w którym następuje zakończenie i podsumowanie wyprawy do lasu. W okolicy znajdują się urokliwe starodrzewie sosnowe, kilka pomników przyrody, wyspa na Zalewie Koronowskim oraz fragment szlaku turystycznego biegnącego skarpą wzdłuż zalewu. Możliwość organizacji konkursów i większych imprez edukacyjnych.
- **Rok powstania** – 2006.
- **Pojemność** – optymalna 50 osób (maksymalna do 100 osób).
- **Długość tras pieszych** – kilka wariantów - 200 metrów do 2-3 km.
- **Orientacyjny czas pobytu** – od 2 do 6 godzin.
- **Potencjalni odbiorcy** – uczestnicy zajęć Leśnej Akademii Przyrody, dzieci i młodzież szkół i przedszkoli Powiatu Bydgoskiego, dzieci i młodzież wypoczywająca w okresie sezonu turystycznego na terenie Gminy Koronowo, dorośli
- **Dostępność** – całoroczna, generalnie od miesiąca kwietnia do października

### 3. W edukacji ekologicznej Nadleśnictwa Różanna wykorzystuje się także następujące obiekty:

- Miejsce wypoczynku „Kominek”** - Leśnictwo Wilcze Gardło. Jest to położona nad brzegiem Zalewu Koronowskiego wiata wyposażona w palenisko. Odbywają się tam spotkania z leśnikiem oraz imprezy plenerowe koronowskich szkół.
- Wiata myśliwska „Koliba na Różannie”** – Leśnictwo Różanna. Położono w pewnym oddaleniu od uczęszczanych dróg wiata. W pobliżu torfowisko, staw śródleśny i paśnik. Najczęściej wykorzystywana na zakończenie wycieczki po terenie nadleśnictwa. Trasa zwiedzania – siedziba nadleśnictwa (punkt obserwacyjny ochrony przeciwpożarowej zaopatrzonej w system TV przemysłowej → zagroda dla jeleni → koliba – torfowisko, paśnik, babrzysko.

### 4. Nowe obiekty edukacyjne (w budowie, planowane) :

- Park dendrologiczny na szkółce leśnej** – w roku 2014 pierwsze nasadzenia drzew i krzewów leśnych,
- Park Edukacyjno-Rekreacyjny przy siedzibie nadleśnictwa** – zagospodarowanie najbliższego terenu wokół siedziby nadleśnictwa. Obecnie w fazie projektowo-pomiarowej.

C. **Izba Tradycji Leśnej w siedzibie nadleśnictwa** – zagospodarowanie sali narad na „starą kancelarię leśniczego” z mini muzeum dawnego sprzętu leśnego. W fazie koncepcji

D. **Ścieżka dydaktyczna „praca leśnika”** (w fazie koncepcji)

## 6. **Obiekty innych podmiotów służące edukacji leśnej.**

1. **Obiekty Szkoły Podstawowej nr 2 im. Jana Pawła II w Koronowie** – miejsce licznych prelekcji, wystaw, konkursów i akcji okolicznościowych (m.in. „Święto Drzewa, ‘Święto Niezapominajki’”).
2. **Obiekty Harcerskiego Ośrodka Wypoczynkowego Krówka Leśna** – spotkania z leśnikiem, wyprawy do lasu, konkursy.
3. **Przystań Klubu Żeglarskiego „WIND”** – spotkania z leśnikiem, imprezy plenerowe, spacer do lasu.
4. **Siedziba Biblioteki Pedagogicznej w Koronowie** – wystawy o tematyce leśnej, spotkania z leśnikiem, pogadanki i prelekcje.

## 7. **Potencjalni partnerzy w edukacji leśnej społeczeństwa oraz odbiorcy edukacji leśnej.**

Na terenie Gminy Koronowo znajdują się:

- 5 przedszkoli,
- 8 szkół podstawowych,
- 5 szkół gimnazjalnych,
- 3 szkoły średnie.

Współpracujemy także z szeregiem szkół i przedszkoli bydgoskich, które odwiedzają nasz teren w ramach wycieczek, lekcji terenowych oraz spotkań z przyrodą.

1. ***Pełna lista naszych partnerów w edukacji ekologicznej podana jest w punkcie 3C niniejszego programu (Ustalenia Komisji Programu...).***
2. ***Współpracując z wyżej wymienionymi podmiotami zamierzamy prowadzić leśną edukację ekologiczną wśród grup odbiorców wymienionych w punkcie 3D niniejszego opracowania (Ustalenia Komisji Programu...):***



## 8. Formy edukacji ekologicznej.

Nadleśnictwo Różanna stosuje pełen zakres form edukacji ekologicznej. Są to przede wszystkim:

1. Pogadanki w szkołach i przedszkolach.
2. Wycieczki do lasu.
3. Spotkania z dziećmi i młodzieżą w obiektach edukacyjnych
4. Spotkania z leśnikiem poza obiektami nadleśnictwa
5. Konkursy
6. Wystawy
7. Imprezy okolicznościowe
8. Stoiska promocyjne
9. Wspomaganie edukacji leśnej dzieci i młodzieży istniejącymi wydawnictwami o tematyce leśnej.

## 9. Podstawowe przedsięwzięcia z zakresu edukacji leśnej.

Nadleśnictwo Różanna będzie corocznie kontynuować przedsięwzięcia z zakresu edukacji:

1. Prelekcje, pogadanki i apele dotyczące środowiska leśnego, pracy leśnika, ochrony przeciwpożarowej i zasad prawidłowego zachowywania się w lesie itp.
2. Akcje: „Sadzenie Lasu”, „Sprzątanie Świata”, „Dzień Ziemi” itp.
3. Zajęcia na ścieżkach dydaktycznych i trasach spacerowych.
4. Działalność Leśnej Akademii Przyrody.
5. Prowadzenie zajęć terenowych – spotkania z leśnikiem.
6. Spotkania z leśnikiem na obozach harcerskich i jeździeckich.
7. Współpraca ze szkołami w opracowywaniu autorskich programów edukacji ekologicznej.
8. Spotkania z nauczycielami w celu przedstawienia oferty edukacyjnej.
9. Uczestnictwo w imprezach i akcjach edukacyjnych innych podmiotów
  - współdziałanie w konkursach, przeglądach, festynach ekologicznych itp. organizowanych przez miejscowe szkoły i przedszkola,
  - organizacja stoiska promocyjnego na imprezach zasięgu gminnym i powiatowym.



## 10. Wydawnictwa edukacyjne oraz inne środki dydaktyczne.

- Karty pracy dla uczniów opracowane na potrzeby ścieżek – Praca dyplomowa „Leśne ścieżki ekologiczno-przyrodnicze Nadleśnictwa Różanna” – *edycja własna*
- Książeczka dla dzieci „Las zaprasza zimą i latem” – *Sortie s.c., Warszawa 2001.*
- Książeczka do kolorowania „Las zaprasza” – *Sortie s.c., Warszawa 2001.*
- Broszury „Opowieści leśnika” cz. 1-12 - *Centrum Informacyjne Lasów Państwowych, Warszawa 2000-2003.*
- Gra edukacyjna „Dziupła – wiedza leśna” - *Centrum Informacyjne Lasów Państwowych, Warszawa 2003.*
- „Niezbędnik edukatora” – *Centrum Informacyjne Lasów Państwowych, Warszawa 2010.*
- Atlasy, Klucze, Przewodniki – *wydawnictwa różne*
- Plany lekcji, kalendarze i kalendarzyki listkowe – *wydawnictwa różne.*

*opracował:*

**Janusz Flies**  
Nadleśnictwo Różanna,  
8 września 2015 r.